



Et system for globalt styre

Etter et mønster fremsatt av Bahá'u'lláh, styrer bahá'í-samfunnene sine saker gjennom et særegent administrativt system som fremmer nye mønstre for kollektiv handling.

DE MEST DYNAMISKE bevegelse, konflikter og institusjoner i de siste 100 år har vært opptatt av det sentrale spørsmålet: hvordan skal menneskeheten styre seg selv – og hva skal til for at flest mulig mennesker kan oppnå lykke og velstand?

Tidlig i det tjuende århundre var tyranniet for en stor del avvist, og Den første verdenskrig brøt fullstendig ned dets mektigste representanter. Den andre verdenskrig avgjorde spørsmålet om fascismen og gav støtet til avviklingen av kolonialismen. I den senere tid er den mest ambisiøse av de forskjellige økonomiske og politiske ideologier, kommunismen, blitt stilt i et svært dårlig lys.

I det vi tar fatt på et nytt årtusen, har det vokst frem en enighet om at en eller annen form for folkestyre – en som kombinerer frie valg, trygging av individuelt uttrykk og på samme tid en sterk følelse av ansvar for det felles beste – representerer det beste styresett.

Som et ideal henvises det ofte til dette systemet som “demokrati”. Selv om det er klart overlegent i forhold til andre systemer som hittil er utprøvd, gjennomgår demokratiet, slik det praktiseres i dag, sine egne omveltninger.

◀ *Bahá'í-troen har ikke noe presteskap. Bahá'íene velger sin ledelse ved hemmelige valg i et særegent system uten kampanjer og nominasjoner. Her ser vi delegater fra hele verden som i 1998 avga sine stemmer under valget av Det Universelle Rettferdighetens Hus, bahá'í-troens øverste styrende organ.*

Til tross for at flerpartisystemet har vært vellykket, ser det i Vesten i stadig større grad ut til å avdekke sine begrensninger. I mange land har korrupsjon, nedrakking, negative kampanjer, valgspesulasjoner og det begrensede utvalget av kandidater ført til velgerapati av et slikt omfang at den truer hele systemets integritet.

I Østen trues nye, demokratiske eksperimenter av en rekke problemer og krefter, blant annet manglende erfaring når det gjelder selvstyre, eldgamle etniske spenninger, forskjellige kulturelle forventninger og en vedvarende uenighet angående menneskerettigheter.

Over hele verden har stadig flere mennesker i dag mistet troen på sine ledere. De er blitt kyniske i forhold til sine statssystemer og har avvist ansvaret knyttet til statsborgerskap. Den desillusjonerte tilstanden som dette medfører, har i alvorlig grad begrenset menneskehetens evne til å oppnå kollektiv sosial fremgang og velferd for alle og sikre en utbredt lykke.

Et alternativ til disse tendensene kan finnes i erfaringen til det verdensomspennende bahá'í-samfunnet. Ved å følge prinsippene og forskriftene fremsatt i Bahá'u'lláhs skrifter, har de opprettet et særegent system av globalt selvstyre som både verner om personlig frihet og beskytter samfunnets privilegier, og som elegant balanserer individuelt initiativ og det felles beste.

Systemet benytter seg av en unik kombinasjon av fritt valgte råd og en komplementær institusjon med utpekte rådgivere og er på mange måter langt mer “demokratisk” enn de metodene som de fleste parlamenter eller andre



“I ethvert land hvor det bor noen av dette folk, må de opptre med troskap, ærlighet og sannferdighet overfor landets regjering.”

— BAHÁ'U'LLÁH

representasjonssystemer opererer etter. Og på grunn av sine særegne prosedyrer og prinsipper unngår det manipulering, splittelse og partisanvirksomhet som er blitt usømmelige trekk ved andre regjeringssystemer verden over.

Valgprosessen, for eksempel, utelukker på alle nivåer av bahá'í-systemet – lokalt, nasjonalt og internasjonalt – enhver form for valgkampanjer eller nominasjoner. Likevel tilbyr den hver enkelt velger et bredest mulig spekter av kandidater.

Beslutningsprosessen som alle organer i bahá'í-samfunnet benytter, er også særegen. Metoden som er kjent som "rådslagning", bygger ikke på motsetninger, men søker å skape enhetlige mål ved å ønske velkommen og oppmuntre til ytringsfrihet og ved å strebe etter overensstemmelse basert på etablerte prinsipper.

Det administrative system

Bahá'í-troens administrative system utgjør formelt opprettede strukturer som inkorporerer fordelene både av korporative organers ledelse og rådgivning av vise og erfarne individer. Dette systemet består på den ene side av valgte råd som fungerer på globalt, nasjonalt og lokalt plan. Deres medlemskap utgjøres fullt og helt av folket, og disse institusjonene er av bahá'í-troens hellige skrifter inngitt lovgivende, dømmende og utøvende funksjoner. På den annen side rommer systemet også fremstående og hengivne individer som er utpekt i den spesielle hensikt å utbre og beskytte bahá'í-troen. Disse fremtredende personene som utpekes av og fungerer under troens øverste ledelse, gir råd til, stimulerer og oppmuntrer enkelt-bahá'í'er og valgte institusjoner. De spiller således en viktig rolle i å støtte samfunnsplaner, fremme læring, fostre individuelt initiativ og oppmuntre til individuell frihet og mangfoldighet når det gjelder å uttrykke seg, samtidig som de sikrer at troen beskyttes mot splittelse.

Begge elementer i dette systemet ledes av bahá'í-troens sentrale styrende organ, Det Universelle Rettferdighetens Hus. De ni medlemmene av Det Universelle Rettferdighetens Hus velges hvert femte år av medlemmer av de mer enn 180 styrende råd på nasjonalt nivå over hele verden.

Til sammen danner alle disse institusjonene det som er kjent som bahá'í-troens "administrative orden". Systemet har utviklet seg gradvis i løpet av de siste 150 år og er en bemerkelsesverdig utvikling: et prinsippfylt verdensstyre som uten å ty til presteskap eller geistlige, bidrar både til utviklingen og kanaliseringen

av individets egenskaper uten å krenke helhetens rettigheter – og fremfor alt har det demonstrert sin evne til å skape et integrert verdenssamfunn og stake ut en felles kurs for en gruppe mennesker som kanskje er den mest mangfoldige på jorda.

Det er et helt unikt religiøst administrativt system uten noen parallell til andre. Ingen annen verdensreligion, verken i fortid eller nåtid, styrer sakene sine med et system som gjennom frie valg er så lydøst for det som grasrota er opptatt av. Med sin basis i guddommelige skrifter gir det samtidig en klar, enhetsbevarende autoritet.

Foruten at den fungerer som et system for religiøs administrasjon, danner bahá'í-troens administrative orden også en enhetlig modell for den type global styring som vår nye tidsalder så svært trenger. Faktisk forstår bahá'í'ene det slik at bahá'í-troens administrative orden er intet mindre enn "charteret for en fremtidig verdenssivilisasjon".

Lokalt råd

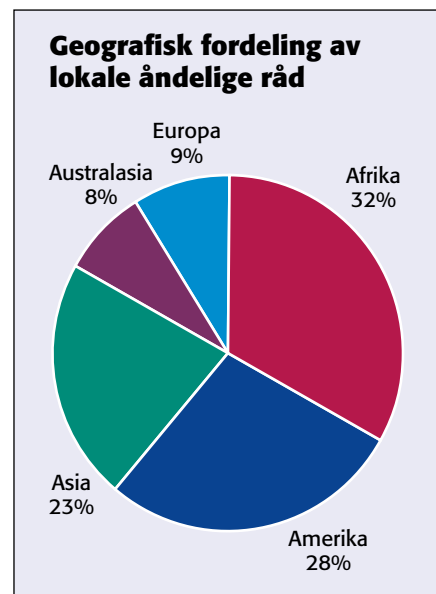
Den beste måten å forstå bahá'í-troens administrative system på er kanskje å undersøke dets grunnelement, det lokale åndelige råd. Hvert år velges det lokale åndelige råd i alle samfunn hvor det er minst ni voksne bahá'í'er. Rådet utfører mange av de funksjonene som tradisjonelt er knyttet til presteskapet – og mye mer. Prosessene som lokale åndelig råd bygger på, kan faktisk sies å danne en ny modell for en deltakende, demokratisk beslutningstaking på grasrotnivå.

På det nåværende tidspunkt før-

∞

“Hensikten med rettferdighet er at det skal oppstå enhet blant menneskene. Den guddommelige visdoms osean bølger i dette opphøyede ord, mens verdens bøker ikke kan romme dets indre betydning.”

— BAHÁ'U'LLÁH



Rådslagning

Gruppeavgjørelser uten splittelse

Bahá'í-troens administrative råd på alle nivåer benytter en spesiell beslutningsprosess som fremmer enhet og samspill. Metoden kalles "rådslagning".

Prinsippene for rådslagning ble frem satt i Bahá'u'lláhs skrifter, og som en metode for å komme til enighet og undersøke sannheten, har de store anvendelsesmuligheter. Bahá'íene har erfart nytteverdien og bruker rådslagingsprinsippene i praktisk talt alle sammenhenger som krever at grupper tar avgjørelser og samarbeider. Disse prinsippene benyttes ikke bare av troens egne institusjoner, men i bahá'í-eid forretningsvirksomhet, i skoler som drives av bahá'íer og i dagligdagse avgjørelser som blir tatt i bahá'í-familier.

Rådslagningen bidrar til å skape enighet på en måte som forener ulike parter, istedenfor å splitte dem. Den oppmuntrer til meningsmangfold og reduserer maktkampen som er så vanlig i tradisjonelle beslutningssystemer.

Bahá'í-rådslagning baserer seg på følgende prinsipper:

- Informasjon bør samles fra flest mulig kilder for å få et mangfold av synspunk-

ter. Dette kan innebære å søke fagkyndig hjelp for eksempel fra jurister, leger eller forskere. Det kan også bety å søke etter informasjon utenfor tradisjonelle fagområder, eller å overveie synspunktene til samfunnsmedlemmer med ulik bakgrunn.

- Under diskusjonen oppmuntres deltagerne til å være så ærlige og oppriktige som mulig, mens de på en høflig måte viser interesse for andres synspunkter. Personlige angrep, betingelsesløse krav og fordomsfulle utsagn er ikke tillatt.
- Når en idé er fremlagt, blir den med en gang gruppens felleseie. Selv om dette høres enkelt ut, er det kanskje det mest grunnleggende prinsippet i rådslagningen. På denne måten opphører enhver idé å tilhøre et individ, en undergruppe eller en part. Når det blir fulgt, oppmuntrer dette prinsippet de idéene som vokser frem som et resultat av et oppriktig ønske om å tjene gruppens ve og vel, i motsetning til idéer basert på personlig prestisje eller fraksjonsdannelse.
- Enstemmighet er ønskelig, men flertallsvedtak kan fattes for å komme til en beslutning. Når et vedtak først er fattet, skal hele gruppen lojalt akseptere og iverksette det – uansett om man støttet avgjørelsen eller ikke.

På denne måten kan det ikke bli noen "mindretalls-innstilling" eller noe "opposisjons-standpunkt". I stedet tror bahá'íene at det vil vise seg om en avgjørelse er feil eller riktig når vedtaket settes ut i handling – men bare hvis gruppen som fattet vedtaket og samfunnet i sin helhet helljertet støtter det.

Denne forpliktelsen sikrer at hvis en avgjørelse eller et prosjekt slår feil, ligger problemet i selve idéen og ikke i mangel på støtte fra samfunnet eller i enkeltaktørers kritikk eller motstand.

Prinsippet baserer seg på en forståelse av enhetens kraft. Bahá'u'lláhs sønn, 'Abdu'l-Bahá, sa at bahá'íer alltid bør strebe etter å komme til enighet om en sak:

"Hvis de er enige om en sak, selv om det skulle være feil, er det bedre enn å være uenige og ha rett, for denne uenigheten vil føre til at det guddommelige fundament brytes ned. Selv om en av partene kan ha rett og de er uenige, vil det bli årsak til tusen feil, men hvis de er enige og begge parter tar feil, er det gjenom enhet at sannheten vil bli åpenbart og feilen rettet på."

▼ Lokale åndelige råd som dette i Guyana, bruker rådslagning som sitt viktigste redskap for å ta avgjørelser, slik alle andre bahá'í-institusjoner også gjør.





∞

“Den guddommelige visdoms himmel blir opplyst av rådslagningens og barmhjertighetens to lys. Rådfør dere med hverandre i alle saker, for rådslagning er ledelsens lampe som viser vei og skjenker forståelse.”

— BAHÁ'U'LLÁH

▲ Fremst blant gruppen av rådgivere som tjener på troens “rådgiverinstitusjoner” som består av mange nivåer, er “Guds Saks Hender” som innehar den høyeste stilling som utvalgte enkeltpersoner. Rundt 50 personer har hatt denne tittelen, og siden ingen flere kan bli utnevnt, er deler av arbeidet overført til rådgiverne. Her ser vi fra venstre de tre Sakens Hender som fortsatt levde i 1992, ‘Ali Muhammad Varqa, Amatu’l-Bahá Ruhiiyyih Khanum og ‘Ali-Akbar Furutan. Ruhiiyyih Khanum gikk bort 19. januar 2000. Hr Furutan gikk bort 26. november 2003.

er lokale åndelige råd tilsyn med den store mengden av aktiviteter som utgjør kjernen i bahá'í samfunnsliv. Disse omfatter barns opplæring, markering av helligdager, tilbedelsesmøter, studiegrupper, diskusjoner, sosiale aktiviteter, viselser og begravelsseremonier. Mange lokale åndelige råd verden over støtter også små utviklingsprosjekter knyttet til utdanning, sosialøkonomiske tiltak og miljø.

Lokale åndelige råd innehar også utøvende og dømmende funksjoner, tar seg av samfunnets korrespondanse og økonomi og håndhever bahá'í-lovene i saker som skilsmisse og uenighet mellom samfunnsmedlemmer.

Som med alle andre valgte bahá'í-institusjoner, fungerer det lokale åndelige rådet kun som et organ. Alle beslutninger blir fattet som en gruppe, og rådslagningsprosessen benyttes for å komme frem til disse beslutningene. Rådets enkeltmedlemmer har ingen spesiell autoritet, status eller makt utenfor selve rådet.

Vanligvis er det geografiske området for det lokale rådet bestemt av de offentlige grensene i det enkelte land. Det betyr at alle bahá'íer som bor innenfor grensene til en bestemt kommune (i Norge), by eller landsby hører inn under det åndelige rådet i denne kommunen eller byen.

Prosesen som fører frem til valg av medlemmer av lokale åndelige råd, er også interessant å se nærmere på siden den i stor grad gjenspeiles på nasjonalt og internasjonalt plan.

Det lokale åndelige rådet velges hvert år ved hemmelig avstemning. I april samlers de voksne i det gitte område til valg. De som ikke kan delta personlig, oppmuntres til å forhåndsstemme. Etter en periode med bønn og meditasjon, skriver alle de voksne ned ni navn: navnene på de ni personene som han eller hun føler er best kvalifisert til å administrere samfunnets anliggender.

Egenskapene som disse personene bør ha, er beskrevet klart og tydelig i bahá'í-skriftene. De som deltar i et valg, bør kun vurdere “navnene på dem som best kan forene de nødvendige egenskapene ubestridt troskap, uselvisk hengivenhet, et veltrent sinn, anerkjent dyktighet og moden erfaring.”

Kanskje det mest overraskende aspektet ved denne prosessen er mangelen på ferdige stemmesedler – eller noe som helst system for nominasjon. I stedet kan enhver voksen bahá'í i samfunnet velges til det lokale åndelige råd.

De som velges til rådet, trenger ikke å få stemmeflertall; de ni personene som får flest stemmer, er valgt. Siden alle voksne i samfunnet i virkeligheten kan velges, står den enkelte velger fritt til å stemme i tråd med sin egen overbevisning. Ingen andre systemer gir individet en så stor frihet i valgprosessen.

Selv om dette systemet trosser dagens politiske skikk og bruk, er det overraskende effektivt i praksis. Bahá'í-skriftene oppfordrer til valg av personer med anerkjent dyktighet, modenhet, erfaring og ydmykhet – i stedet for ganske enkelt de som er modige eller egoistiske nok til å stille til valg. Hele fokuset for bahá'í-valgssystemet er å få frem ledere som er i besittelse av egenskaper som uselviskhet, intellektuell kapasitet, moralsk integritet og visdom.

Lokale åndelige råd har også ansvaret

for nittendagsfesten som, slik tidligere nevnt, er hjørnesteinen i samfunnsaktivitetene og gir rådet en mulighet til å høre direkte fra samfunnet [se side 12]. Og selv om rådet til syvende og sist er den endelige kilde til autoritative beslutninger i samfunnet, så er nittendagsfesten en viktig del av grasrotstyret.

Rådgivere og deres institusjoner

For å forstå hvordan bahá'í-troens administrative orden fungerer, er det viktig å forstå rollen til de rådgivende institusjonene. Igjen er det kanskje enklest å forklare hvordan denne gruppen med erfarne rådgivere fungerer ved å se på deres rolle på det lokale plan. Men først er det nødvendig å beskrive den overordnede strukturen og rollen som rådgivende institusjoner innehar i bahá'í-troen.

De fremste blant disse rådgiverne er Guds Saks Hender. Denne tittelen er blitt gitt til rundt femti personer i troens historie, og alle disse ble utpekt av Bahá'u'lláh, 'Abdu'l-Bahá eller Shoghi Effendi [se neste del for mer om 'Abdu'l-Bahá og Shoghi Effendi]. I 2004 tjenestegjorde fremdeles den eneste gjenlevende Saken Hånd, 'Ali-Muhammad Varqa, i Haifa, Israel. I 1968, etter at det ble bestemt at ingen nye Hender kunne utnevnes, begynte Det Universelle Rettferdighetens Hus å utpeke en rekke modne og erfarne mennesker til rådgivere, slik at den uunnværlige funksjonen til Sakens Hender kunne videreføres.

Rådgiverne blir utnevnt for en periode på fem år og tjenestegjør enten i en av fem kontinentale nemnder eller ved Det internasjonale undervisnings-senteret. De som er utnevnt til en kontinental nemnd, tjenestegjør i ett av fem områder i verden: Afrika, Amerika, Asia, Australasia eller Europa. Det internasjonale undervisningssenteret som har sitt sete i Haifa, Israel, leder arbeidet i disse fem nemndene. Det består av ni rådgivere samt den gjenlevende Sakens Hånd.

Kontinentale rådgivere utnevner enkeltpersoner til å tjene på hjelperåd. Medlemmene av disse hjelperådene teller nå rundt 990, og hver av dem har fått i oppgave å tjenestegjøre i en bestemt region innenfor området som den kontinentale nemnden dekker. Hjelperådsmedlemmene utpeker i sin tur enkeltpersoner som sine assistenter.

Medlemmene på alle nivåer av rådgiverinstitusjonene utgjør en gruppe av svært mangfoldige menn og kvinner som gjør sitt ytterste for å inspirere og opplyse bahá'íene når det gjelder anvendelsen av Bahá'u'lláhs lære i dagliglivet, og de arbeider for å hjelpe dem med å virkelig-



gjøre sitt fulle potensiale. De har som oppgave å nære og gi råd til samfunn og institusjoner i deres vekst og utvikling og arbeider for å sikre at de fungerer riktig. De bidrar også til å fremme tilegnelsen av kunnskap og kapasitet på alle nivåer slik at troens institusjoner kan få styrke til å bli lys som kan lede storsamfunnet. Selv om disse troens tjenerne ikke har autoritet til å lede de valgte institusjonene, har deres rådgivning stor innvirkning på utformingen av planene og utviklingen av bahá'í samfunnsliv.

På lokalt nivå, for eksempel, har hjelperådsmedlemmene og deres assistenter et nært samarbeid med lokale åndelige råd og tilbyr innsikt, råd og oppmuntring. De gjør bruk av erfaringen med å arbeide med andre samfunn og sin egen modenhet som troende, og hjelper rådene til å fokusere på prinsippene i bahá'í-skriftene, gir idéer til hvordan samholdet i samfunnet kan styrkes og foreslår metoder som har vist seg å stimulere til vekst.

Ved å samarbeide på denne måten, søker de to institusjonene – det lokale åndelige rådet og hjelperådet – å skape en atmosfære for læring og disiplinert atferd som er karakterisert av tålmodighet og overbærenhet overfor feil. De søker å bygge og opprettholde enhet i tankegang og handling i omgivelser som er frie for overdreven kritikk, baktalelse, konflikt og stridigheter og som samtidig ønsker

▲ I bahá'í-troens administrative orden utfyller rådgiverinstitusjonen troens valgte institusjoner på alle nivåer. Dette fotografiet viser medlemmer av Det internasjonale undervisningssenteret i Haifa, Israel i 2003. Medlemmene er kjent som rådgivere, og sammen med rådgiverne på kontinentalt nivå spiller de en viktig rolle når det gjelder å fostre individuelt initiativ, mangfoldighet og handlingsfrihet i det verdensomspennende bahá'í-samfunnet.

velkommen den enkelte troendes frihet til å uttrykke seg.

Det er også verd å legge merke til at de som er valgt eller utpekt til bahá'í-institusjonene med få unntak arbeider helt uten betaling og ofte tjener samfunnene sine mange timer i måneden.

Nasjonalt åndelig råd

På nasjonalt nivå styres bahá'í-samfunnets aktiviteter av det nasjonale åndelige rådet. På samme måte som lokalt åndelig råd, velges dette nasjonale styringsorganet årlig, og de samme grunnleggende valgprosedyrene blir fulgt: ingen nominasjoner er tillatt, valgkampanjer er forbudt, stemmegivningen er hemmelig, moralsk karakter og praktiske evner vektlegges og de menn og kvinner som får flest stemmer, blir valgt.

På ett område er den nasjonale valgprosessen forskjellig fra den lokale. Mens de lokale rådene velges av alle voksne medlemmer i samfunnet, velges det nasjonale rådet av delegater som i sin tur velges på regionale årsmøter. Alle voksne bahá'ier kan stemme under de regionale årsmøtene, og på denne måten opprettholdes en nær forbindelse mellom individet og dets nasjonale styringsorgan.

Når medlemmer av det nasjonale åndelige rådet velges, kan delegatene stemme på enhver voksen bahá'í som bor i landet – og enda en gang ivaretas den

valgfriheten som er så grunnleggende for bahá'í-troens valgssystem.

Etter hvert som troen har vokst, har også antallet nasjonal åndelige råd vokst. I 1954, for eksempel, var det bare 12 nasjonale åndelige råd. I 2004 var det 183 nasjonale åndelige råd verden over – nesten i alle land.

På samme måte som menn og kvinner som tjener på lokale åndelige råd har ansvar for samfunnets anliggender innenfor en kommune, skal nasjonale åndelige råd lede og koordinere bahá'í-aktiviteter innenfor et bestemt land. Oppgavene deres omfatter alt fra å godkjenne nasjonale undervisningsplaner til iverksettelse av store sosiale og økonomiske utviklingsprosjekter; fra å ha kontakt med sine respektive nasjonale regjeringer til samarbeid med andre religiøse grupper og ikke-statlige organisasjoner.

Og på samme måte som lokale åndelige råd, drar også nasjonale åndelige råd nytte av visdommen og erfaringen til medlemmene av rådgiverinstitusjonene. Nasjonale åndelige råd samarbeider med medlemmer av de kontinentale rådgivningsnemndene, enkeltpersoner som fungerer på alle kontinenter og i større regioner på jorda. Mens hjelperådsmedlemmene tjener lokale åndelige råd, gir rådgiverne veiledning og assistanse og oppmuntrer arbeidet til de nasjonale rådene når det gjelder rådslagning og

▼ På nasjonalt nivå veiledes bahá'í-samfunnene av valgte råd kjent som nasjonale åndelige råd. Her ser vi de ni medlemmene av Nasjonalt Åndelig Råd for Bahá'ier i Sør-Afrika etter valget i 2003.





beslutninger. I en harmonisk atmosfære samarbeider de to grenene og opphører offentlig diskurs til prinsippfylt rådslagning som ikke bare tar for seg troens lover og regler, men også oppmuntrer til og innlemmer tiltak som fostrer individuelt initiativ og en helljertet respons på troens åndelige sannheter.

Det Universelle Rettferdighetens Hus

Som nevnt ovenfor, er det øverste ledd i bahá'íenes administrative system, Det Universelle Rettferdighetens Hus, bahá'í-troens internasjonale styrende råd. Det Universelle Rettferdighetens Hus består av ni medlemmer som velges hvert femte år av den samlede medlems-

massen av alle nasjonale åndelige råd i verden.

Valgprosessen er for en stor del den samme som for lokale og nasjonale åndelige råd: det er ingen nominasjoner, valgkampanjer er ikke tillatt og de ni personene som får flest stemmer, blir valgt. På samme måte som ved lokale og nasjonale valg, forventes det at velgerne kun stemmer på personer med anerkjent dyktighet og åndelig kapasitet.

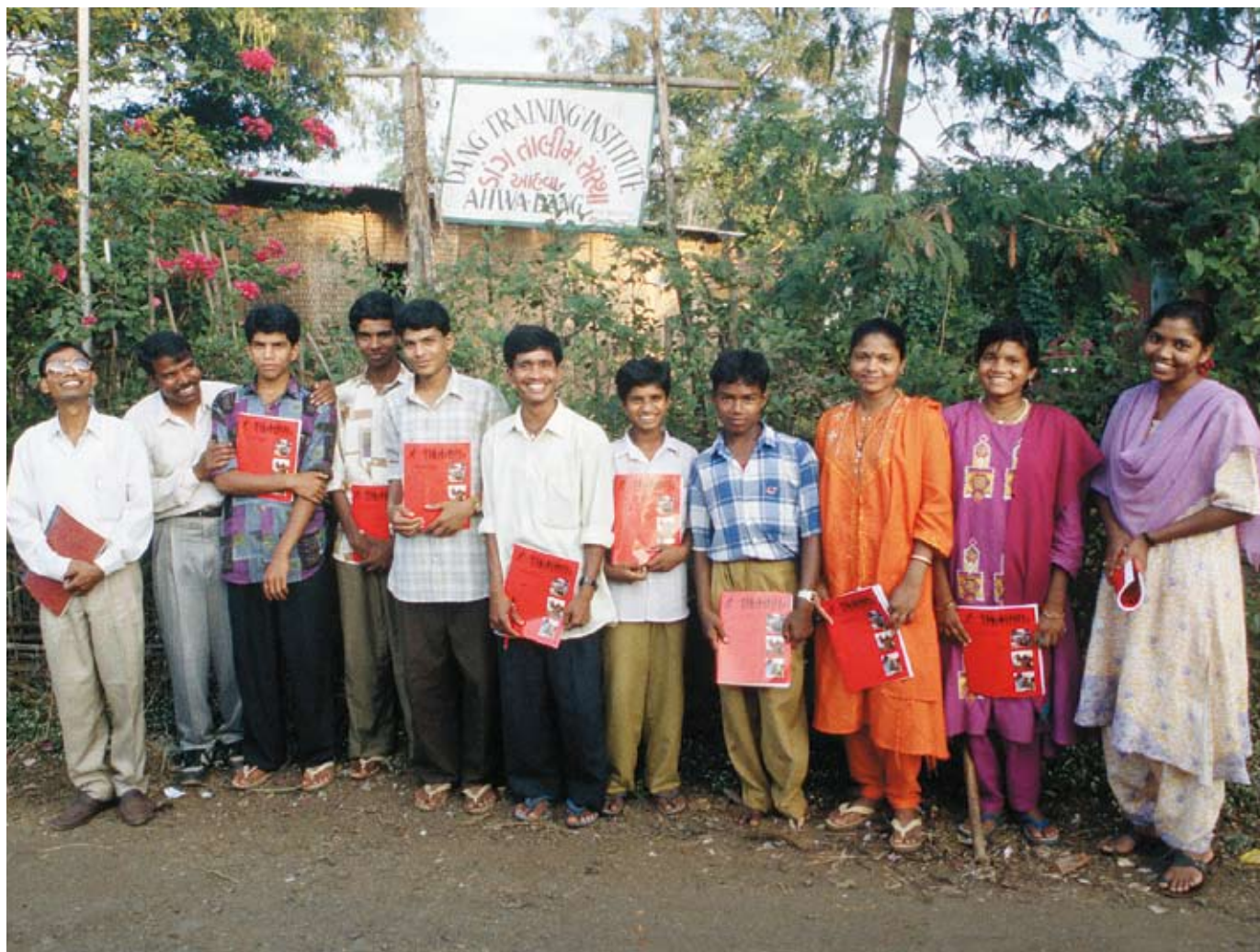
Hele valgprosessen er et kraftfullt uttrykk for demokratiske idealer. Selv om det er en internasjonal institusjon, står Det Universelle Rettferdighetens Hus likevel overraskende nær grasrota. Det endelige valg av Det Universelle Rettferdighetens Hus er bare tre skritt

▲ Enten det er på lokalt, regionalt, nasjonalt eller internasjonalt plan, følger bahá'í-valgene den samme prosessen der hensikten er å velge åndelig engasjerte ledere blant alle troens tilhengere i området. Her ser vi fra et bahá'í-valg i Panama.

Hvor kommer pengene fra?

Bahá'u'lláh forbød sine tilhengere å motta penger til bahá'í-formål fra utenforstående kilder. Følgelig får bahá'í-institusjoner sin fulle og hele støtte kun fra troens registrerte medlemmer.

Bahá'íene oppmuntrer til å bidra regelmessig til sine lokale og nasjonale bahá'í-fond. Lokale og nasjonale økonomiske spørsmål diskuteres vanligvis på hver nittendagsfest. Bidrag er frivillige og konfidensielle.



▲ Ved Dang bahá'í-institutt i Ahwa, Gujarat, India, er studenter samlet til kurs i samfunnsutvikling og moralsk opplæring.

Utvikle evnen til å tjene menneskeheten

Et relativt nytt trekk ved bahá'í-systemet er utviklingen av en rekke nasjonale og regionale opplæringsinstitutter som er rettet mot å øke bahá'í-samfunnets evne til å tjene menneskeheten generelt.

Ved å benytte et system for fjernundervisning gjennom veiledere på grasrotnivå, er disse institusjonene utformet for å hjelpe medlemmer i bahá'í-samfunnet og andre interesserte personer til å oppnå den type kunnskap og ferdigheter som er nødvendig for å bidra til utviklingen av den fredelige og fremgangsrike verdenssivilisasjonen som bahá'í-skriftene gir et bilde av.

De siste årene har det også skjedd en oppblomstring av andre bahá'í-grupper og -foreninger som fokuserer

på bestemte interesseområder innen bahá'í-samfunnet. Disse omfatter alt fra fagforeninger som for eksempel European Bahá'í Business Forum (Europeisk forretningsforum for bahá'ier) og Bahá'í Justice Society (Bahá'í rettferdighetsforum), til akademiske grupper som Association for Bahá'í Studies (Foreningen for bahá'í-studier) og dens ulike avdelinger rundt om i verden og til ikke-statlige organisasjoner for sosial og økonomisk utvikling drevet av bahá'ier, som for eksempel Health for Humanity (Helse for menneskeheten) eller International Environmental Forum (Internasjonalt miljøforum). Noen av disse organisasjonene drives av nasjonale råd, andre organiseres av sammenslutninger av enkelt-bahá'ier.

Ingen deltakelse i partipolitikk

Bahá'í-læren legger vekt på viktigheten av å følge et lands lover og adlyde de som styrer. Mens bahá'íene kan inneha stillinger eller verv tilknyttet statsadministrasjonen når de ikke er partipolitiske, engasjerer de seg ikke i partipolitisk aktivitet – heller ikke i diskusjon omkring enkeltkandidater eller partier. Som enkeltpersoner står det imidlertid bahá'íene fritt å stemme i tråd med sin egen samvittighet ved offentlige valg.

fra det lokale plan: enhver voksen bahá'í kan delta i valget på en regional delegat; regionsdelegatene velger så medlemmene av sine respektive nasjonale åndelige råd, og medlemmene av alle nasjonale åndelige råd over hele verden velger til sist Det Universelle Rettferdighetens Hus. Det første valget ble holdt i 1963.

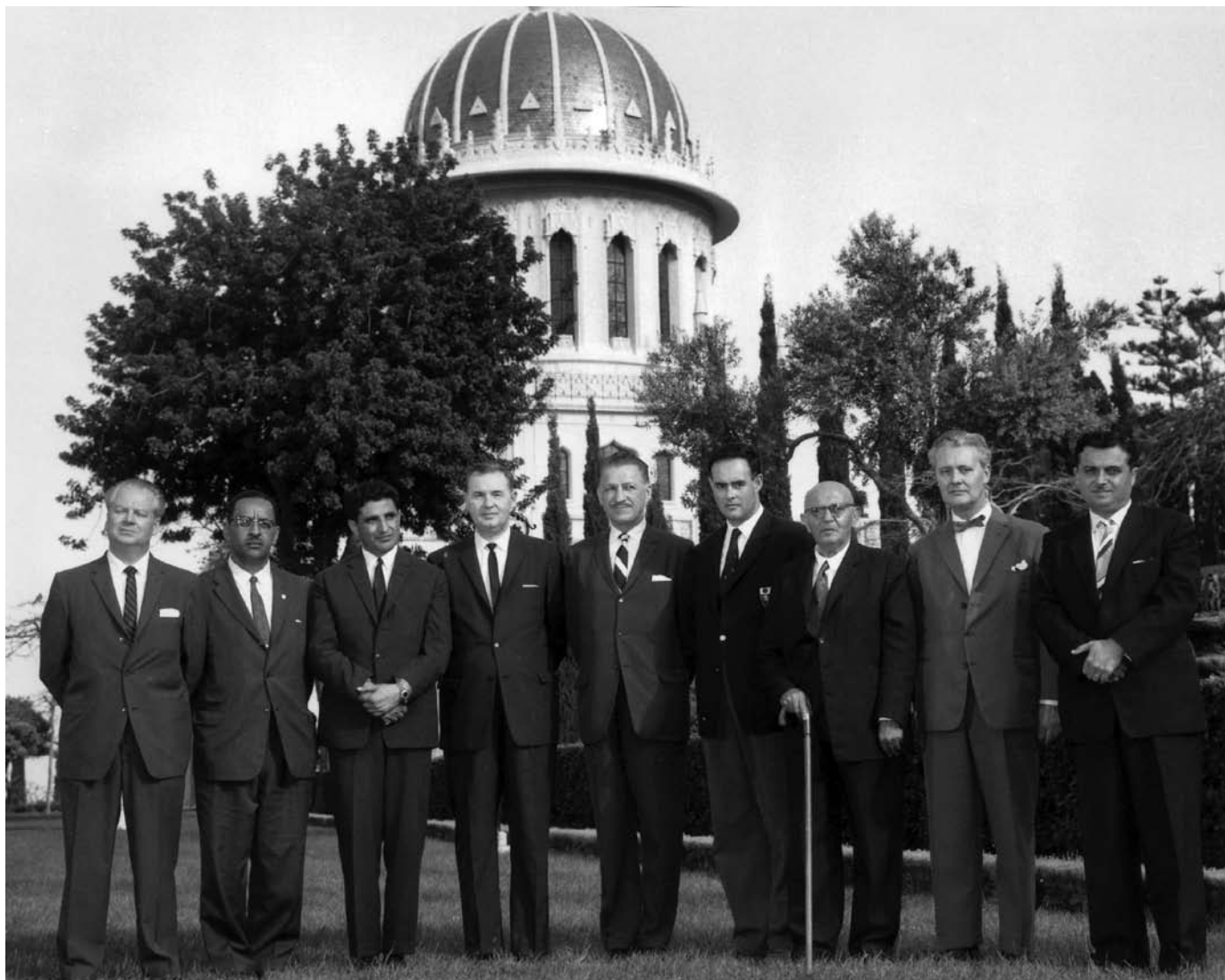
Bahá'u'lláh selv opprettet institusjonen Det Universelle Rettferdighetens Hus, og den innehar en helt spesiell stilling i den administrative bahá'í-ordenen. Bahá'íene ser det slik at institusjonens avgjørelser blir ufeilbarlig ledet av Gud.

Bahá'u'lláhs lære er grunnlaget for bahá'í-tro og praksis. Det Universelle Rettferdighetens Hus har myndighet til å vedta lover i saker der Bahá'u'lláh selv ikke har uttalt seg, og kan også oppheve eller endre sin egen lovgivning etter hvert som forholdene endrer seg. Dette gir bahá'í-lovgivningen en viss grad av fleksibilitet. Hvis for eksempel utviklingen av fremtidig teknologi åpner for et moralsk spørsmål som var ukjent

på Bahá'u'lláhs tid, vil Det Universelle Rettferdighetens Hus ta stilling til dette spørsmålet. På denne måten mener bahá'íene at bahá'í-troen vil fortsette å bli ledet av Gud til tiden er inne til at en ny gudsmanifestasjon viser seg – noe Bahá'u'lláh sier ikke vil skje før det har gått minst ett tusen år.

På samme måte som for nasjonale og lokale råd, har heller ikke medlemmene av Det Universelle Rettferdighetens Hus noen makt eller autoritet som enkeltindivider. Det er institusjonen Det Universelle Rettferdighetens Hus, ikke dens enkeltmedlemmer, som anses å være guddommelig inspirert. ■

▼ *Medlemmer av det første Universelle Rettferdighetens Hus som ble valgt i 1963.*



Bahá'í verdenssenter: fokus for et globalt samfunn

Høyt på Karmelfjellet står det administrative senter for det verdensomspennende bahá'í-samfunnet.

Før Bahá'u'lláh gikk bort antydet han at hovedsetet for den troen han hadde grunnlagt ville ligge i Haifa/Akka-området i den nordlige delen av det som nå er Israel. Området er i dag sete for bahá'í-troens åndelige og administrative hjerte.

De siste hvilestedene for både Bahá'u'lláh og Báb ligger i dette området. Bábs gravmæle med sin gylne kuppel ligger i skråningen av Karmelfjellet i Haifa, mens Bahá'u'lláhs gravmæle ligger tvers over bukten ved Bahjí, utenfor Akka. Med sin beliggenhet i praktfulle hager er disse de to helligste stedene i bahá'í-verdenen.

Bahá'í-troens administrative senter ligger i Haifa. Like ovenfor Bábs gravmæle, og på det høyeste punktet av en gangvei som danner en bue gjennom et praktfullt hageanlegg, ligger Setet for Det Universelle Rettferdighetens Hus, bahá'í-troens internasjonale styrende organ. Fra denne bygningen og andre bygninger i nærheten administrerer over 600 ansatte fra mer enn 60 land bahá'í-verdenssamfunnets internasjonale anliggender.

Fra Haifa utveksles informasjon med nasjonale bahá'í-samfunn, internasjonale mål og planer sendes ut, sosiale og økonomiske utviklingsprosjekter blir fulgt opp, statistisk materiale samles og bearbeides, lover blir avklart og internasjonale fond blir administrert. Det finnes også en internasjonal arkivbygning som rommer skrifter og relikvier med tilknytning til troens historie – spesielt Bábs, Bahá'u'lláhs og 'Abdu'l-Bahás liv.

Etter hvert som troen og dens arbeid har vokst, så har også behovet for nye bygninger og anlegg ved verdenssenteret vokst. I 2001 ble arbeidet med to nye administrative bygninger fullført: Det internasjonale undervisningssenteret og Senteret for skriftstudier.

Det internasjonale undervisningssenterets bygning huser en gruppe utpekte mennesker som samarbeider for å assistere Det Universelle Rettferdighetens Hus og for å gi veiledning til det verdensomspennende bahá'í-samfunnet gjennom et nettverk av med-rådgivere som er bosatt rundt om i verden [se side 47].

Senteret for skriftstudier rommer en institusjon med lærde som har til oppgave å studere de hellige bahá'í-tekstene,



▲ Setet for Det Universelle Rettferdighetens Hus på Karmelfjellet. Denne bygningen rommer det internasjonale styringsorgan for det verdensomspennende bahá'í-samfunnet.



oversette tekstene, lage sitatsamlinger og utarbeide kommentarer etter behov.

I et forsøk på å fremvise bahá'í-visjonen om skjønnhet, harmoni og fred ble også en serie med 19 majestetiske hageterrasser som omkranser Bábs gravmæle, fullført i 2001. Hagene strekker seg mer enn en kilometer oppover siden av Karmelfjellet og har faktisk gitt ny form til det som lenge har vært kjent som "Guds hellige fjell". Besøkende som var der den første tiden, sammenlignet hageterrassene med kjente hager og monumenter i fortiden, som Versailles eller antikkens hengende hager i Babylon.

Fullførelsen av disse prosjektene som kostet mer enn 1,7 milliarder kroner, bringer troen opp på et nytt nivå av anseelse i verden. Hagene og bygningene er utformet slik at de fremmer bahá'í-begrepene harmoni, enhet og fred.

Hvert år kommer tusenvis av pilegrimer fra hele verden for å be og meditere i gravmælene og for å besøke bahá'íenes andre hellige steder i Haifa/Akka-området. Foruten at de inspirerer enkeltpersonene som deltar, bidrar disse pilegrimsreisene som samler bahá'íer fra hele verden, også til styrking av det sosiale samholdet i troen.



▲ Senteret for skriftstudier.



▲ Bygningen for Det internasjonale undervisningssenteret.

▼ Bahá'íer på pilegrimsreise går inn i Bábs gravmæle.



“Skulle religionens lampe formørkes, så vil kaos og forvirring følge, og rettsinn, rettferdighet, ro og fred vil ikke lenger gi sitt lys.”

— BAHÁ'U'LLÁH